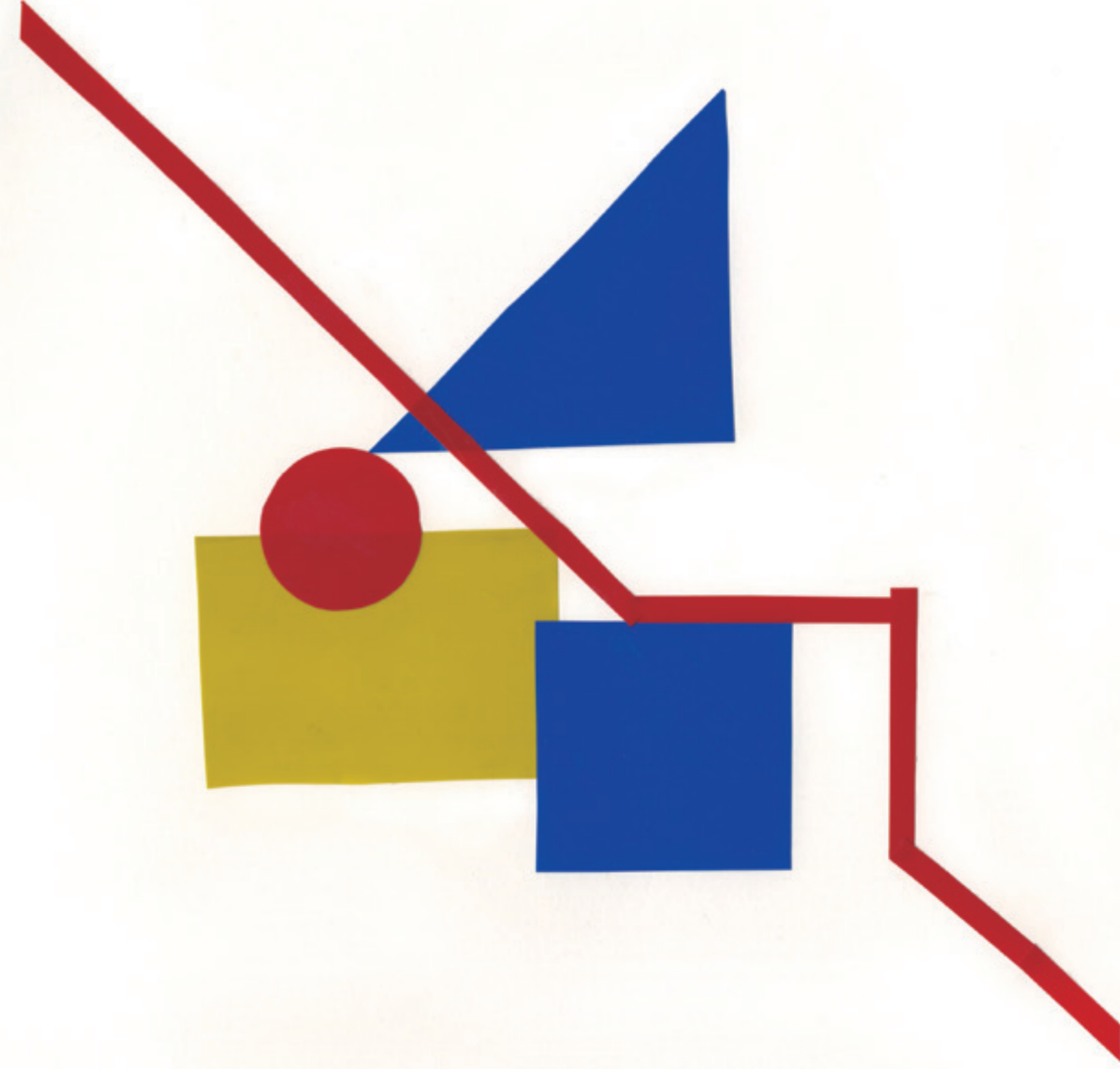


ARRIESGADAS



EN LA **BAUHAUS**





CENTRO DE FORMACIÓN E INSERCIÓN LABORAL DE ALCOBENDAS, MADRID.

Proyecto realizado por el alumnado de:
Curso de Ilustración 2023

Coordinado por:

Nuria Lapastora Navarro y Almudena del Mazo Revuelta



ÍNDICE

Gertrud Gronow **6**

Eileen Gray **8**

Lilly Reich **10**

Elsa Hotzel **12**

Florence Henri **14**

Marianne Brandt **16**

Lucía Moholy **18**

Gunta Stolz **20**

Friedl Dicker **22**

Otti Berger **24**

Alma Busche **26**

Margarete Heymann **28**

Anni Albers **30**

Lou Scheper **32**

Lotte Beese **34**

Charlotte Perriand **36**

Gertrud Arandt **38**

Grete Stern **40**

Wera Meyer **42**

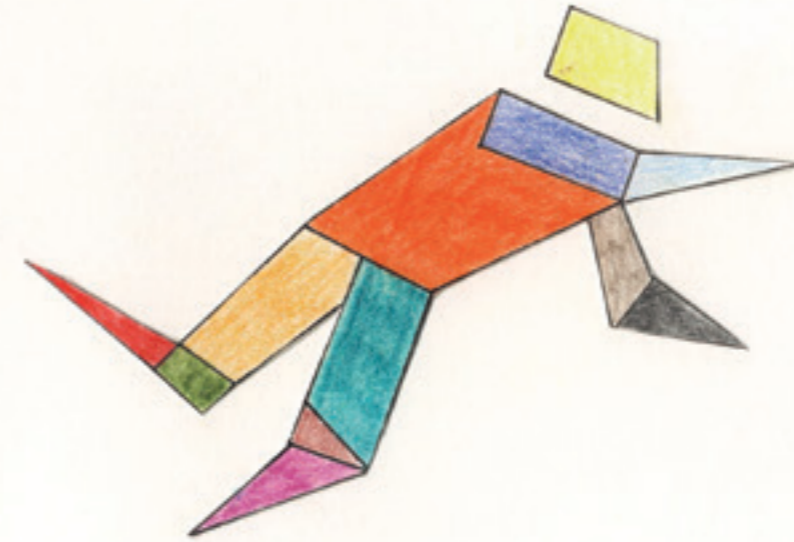
Margarete Leiteiz **44**

INTRODUCCIÓN

La escuela de la Bauhaus ha sido siempre conocida por todas sus aportaciones en el campo del Arte, la Artesanía y el Diseño. Lo que no es tan conocido es el trabajo realizado por las mujeres que formaban parte de la escuela. Ellas también contribuyeron con sus grandes aportaciones en los campos del diseño textil, la cerámica, la fotografía, la música y la arquitectura, entre otros, aunque este trabajo quedó eclipsado pasado el tiempo.

Este libro es una pequeña muestra de la labor desempeñada por veinte de estas arriesgadas mujeres.

Gertrud Grunow (1870-1944)



Fue una música y pedagoga que nació en Berlín y falleció en Leverkusen. Formuló diversas teorías sobre las relaciones entre sonido, color y movimiento, impartiendo cursos sobre la "teoría de la armonización" en la Bauhaus de Weimar, donde fue la primera maestra de la escuela. Desarrolló un círculo de color de doce tonos, donde cada color se corresponde con una parte del cuerpo y con un tono. Sus cursos incluían la sensibilización de todos los órganos sensoriales, ya que creía que la capacidad de las personas para expresarse dependía de la percepción del color, el sonido y la forma.

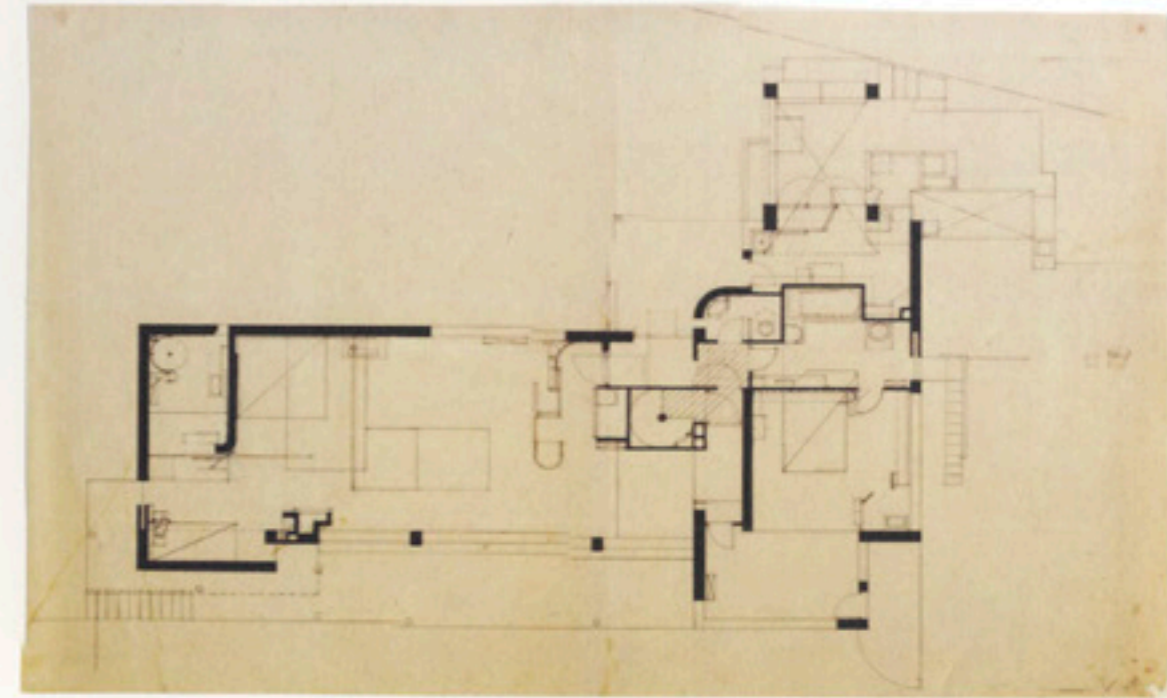
Eileen Gray (1878-1976)



Nacida en Enniscorthy (Irlanda) en el seno de una familia acomodada, e influenciada por la Bauhaus se especializó en el diseño de muebles con un estilo industrial tan avanzado que ha llegado hasta nuestros días sin perder la frescura de sus diseños. Su incursión en el mundo de la arquitectura "sin tener estudios oficiales", le otorgó el reconocimiento de grandes maestros como Le Corbousier. Su formación junto al maestro de la laca japonés, Seizo Sougarawa, le permitió introducir un diseño de lujo tanto en mobiliario como en el diseño de interiores. Tras la segunda guerra mundial se afincó en París donde trabajó hasta su fallecimiento.



Este voluptuoso sillón diseñado en 1929 con estructura de acero tubular, sigue manteniendo la frescura del diseño y se puede adquirir en la actualidad en tiendas especializadas.

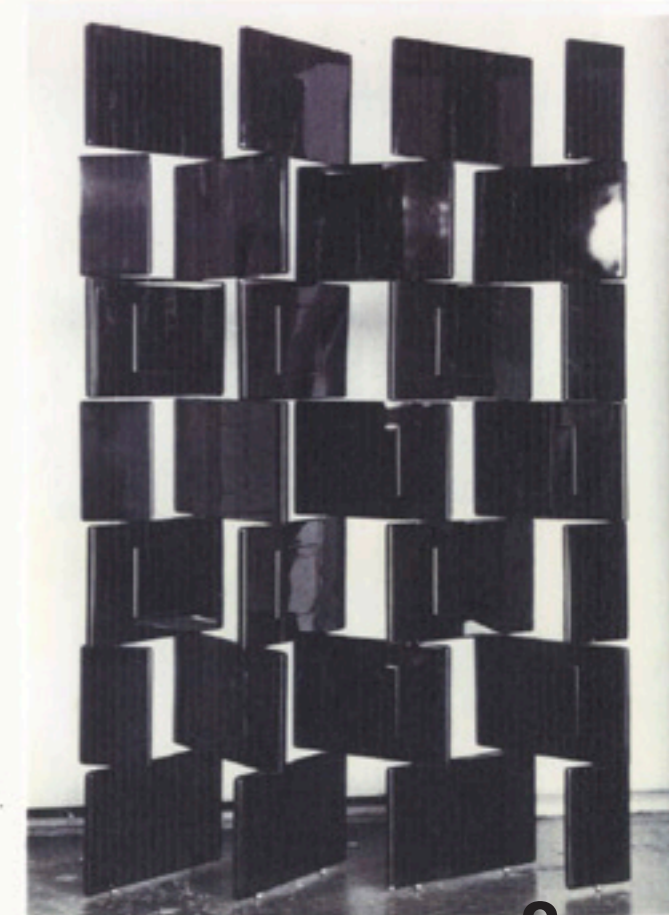


Planos originales de la casa E-1027 diseñada por Eileen Gray en 1926.



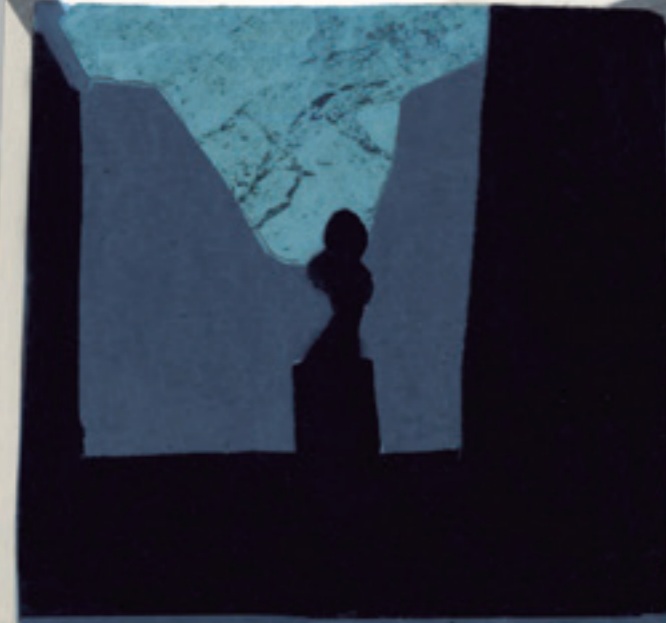
Interior de la casa E-1027

Biombo lacado Brick Screen, esta famosa pieza, codiciada por coleccionistas, forma parte de la colección permanente del Museo de Arte Moderna de Nueva York. Cada biombo está firmado y lleva un número de serie.



Lilly Reich (1885-1947)

Nació el 16 de junio de 1885 en Berlín. Comenzó a trabajar en Viena en 1908, pero su prestigio profesional no fue reconocido hasta que abrió su propio estudio en 1914. Hizo historia y abrió camino siendo la primera directora de la Deutscher Werkbun.



Su obra más famosa, la silla de Barcelona, fue vista por primera vez en el pabellón alemán de la expo de Barcelona.

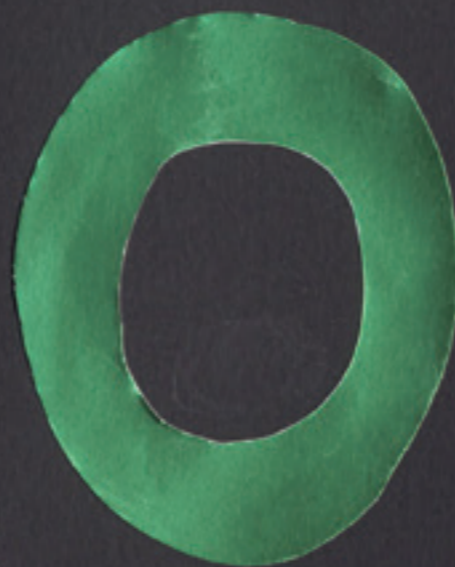


En 1932 fue invitada por Van Der Roë a dar clase en la Bauhaus convirtiéndose en una de las únicas profesoras en toda la escuela. Después de la guerra empezó a dar clases en la universidad de Berlín hasta su muerte en 1947.

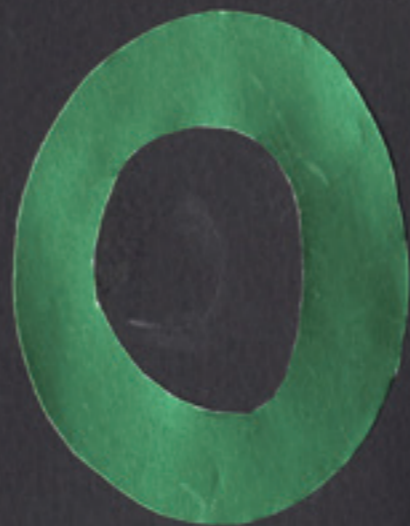
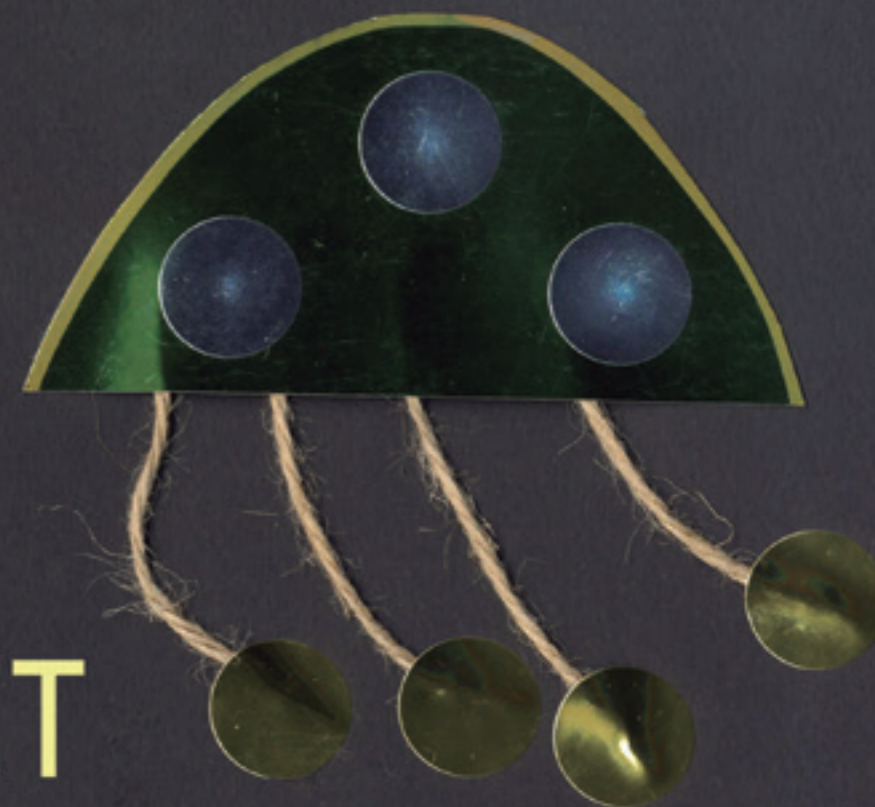
ELSA HOTZEL
(1886- ?)



DAS
TRIADISCHE



BALLET



En 1922 colaboró con la Bauhaus en el "Ballet Triádico", que contaba con la música de Paul Hindensmith y coreografía de Schlemmer. Mostraba unos intérpretes disfrazados de formas geométricas: mezcla de danza, música y pantomima dando como resultado una "matemática metafísica en forma de fiesta y color". Con tres bailarines principales (Hotzel ,Burger y Schope) se ejecutaba en 12 movimientos y con 18 disfraces. Rompió con todas las convenciones explorando la relación entre el cuerpo y el espacio, siendo los bailarines esculturas vivas. Elsa desapareció durante la II Guerra Mundial pero su legado paso de David Bowie hasta las contemporáneas adaptaciones del ballet hoy día.



"Por eso creamos lo abstracto formal y coloreado lo estático, dinámico y tectónico, los mecánico y automático y eléctrico la gimnástica, acrobática y equilibrista lo divertido, grotesco y burlesco, lo serio, patético y monumental: el teatro político, filosófico y metafísico"

FLORENCE HENRI (1893-1982)



"Los volúmenes, las líneas, las sombras, y la luz tienen que obedecer a mi intención y expresar aquello que quiero que digan. Esto ocurre bajo estricto control de la composición, ya que no pretendo explicar el mundo ni tampoco explicar mis pensamientos"

Florence Henri nació en Nueva York. Con la edad de nueve años estudió música en París. Vivió una temporada en Roma donde se introdujo en las nuevas corrientes artísticas. Se trasladó a Berlín y se dedicó a la música y a la pintura. En 1927 estudia fotografía en la Bauhaus. Sus composiciones tienen los espejos como elementos centrales, buscando relaciones espaciales entre ellos y distintos efectos de luz.

El trabajo de Florence Henri ocupó un lugar central en el mundo de la fotografía de vanguardia. Debido a la dificultad para obtener materiales fotográficos tras la Segunda Guerra Mundial, se dedicó de nuevo a la pintura abstracta.

Marianne Brandt (1893-1983)



Marianne Brandt nació en Cheimnitz (Alemania) y murió en Kirchberge (Sajonia). Pintora, escultora y diseñadora industrial, se dedicó también a la fotografía al final de su carrera.

Fue la primera mujer, que a pesar de las trabas que le impusieron, consiguió entrar en el taller de metales de la Bauhaus. Estableció una técnica reduccionista, donde sus diseños de objetos prácticos en metal formaron una parte importante de su repertorio. Empleó en sus diseños las denominadas formas zanohorias, tendencias que por aquel entonces predominaban en la Bauhaus, además de colaborar con empresas fabricantes de lámparas



Lucía Moholy (1894-1989)



Nacida en Praga y fallecida en Zúrich, estudió historia del arte y filosofía en su ciudad natal, donde pronto desarrolló un gran interés por la fotografía. Escritora de vocación, se convirtió en poco tiempo en editora y fotógrafa de talento, siendo de incalculable ayuda para László Moholy-Nagy, con el que se casó en 1921 y se divorció en 1928, los mismos años en los que se fraguó su amistad con Walter Gropius y su gran aventura en la Bauhaus.



Algunos de los protagonistas de sus fotografías fueron estudiantes y profesores de la Bauhaus, como Klee y Kandinsky. Además, fotografió muchas de las obras de las integrantes de la escuela. En 1933 escribió Cien años de fotografía, considerado todavía como una contribución fundamental a la historia de este medio.

GUNTA STÖLZ (1897-1983)



Nacida en Múnich y fallecida en Zúrich, fue una pieza clave en la Bauhaus, tanto por haber sido una excelente alumna, como por haber sido profesora y directora de los Talleres Textiles en Dessau. Destacó gracias a su creatividad, constancia y capacidad de organización.

Como profesora y líder del taller, tenía un método de enseñanza aunado a su técnica y estilo muy característico. La artista implementó en todo momento las ideas del arte moderno que adquirió en las clases de Johannes Itten (teoría del color), Paul Klee (pensamiento visual) y Wassily Kandinsky. Se podría considerar como la responsable de introducir el arte abstracto en el tejido.



Friedl Dicker (1898 - 1944)

En su trayectoria, desde 1914 hasta 1940, destacó en fotografía, textil, música y arquitectura, entre otros.

Nacida en Viena, entró en 1919 en la Bauhaus donde estudió y trabajó como profesora en los campos de diseño textil, encuadernación y tipografía.

En 1942 es enviada al campo de concentración de Terezín. Allí organizó clandestinamente clases educativas y de arte para los niños y niñas que se encontraban recluidos. Enseñó a dibujar, diseñó decorados y vestuario para, al menos, dos representaciones infantiles e hizo una exposición de los dibujos que mostraban la vida diaria en sus anteriores hogares.

Finalmente, fue enviada a Birkenau, campo de concentración donde murió a los 46 años.

Otti Berger (1898-1944)

Fue una tejedora y artista textil nacida en Baranya, Hungría. Estudió en la Real Academia de Artes y Oficios de Zagreb y en la Escuela de la Bauhaus en Dessau, de cuyo Taller de Tejido se hizo cargo temporalmente en 1931.

Experimentó con metodología y materiales para incluir textiles plásticos destinados a la producción en masa.

Rechazó la consideración de los productos textiles como una artesanía femenina y se valió de la misma retórica que usó para describir su trabajo en fotografía y pintura.

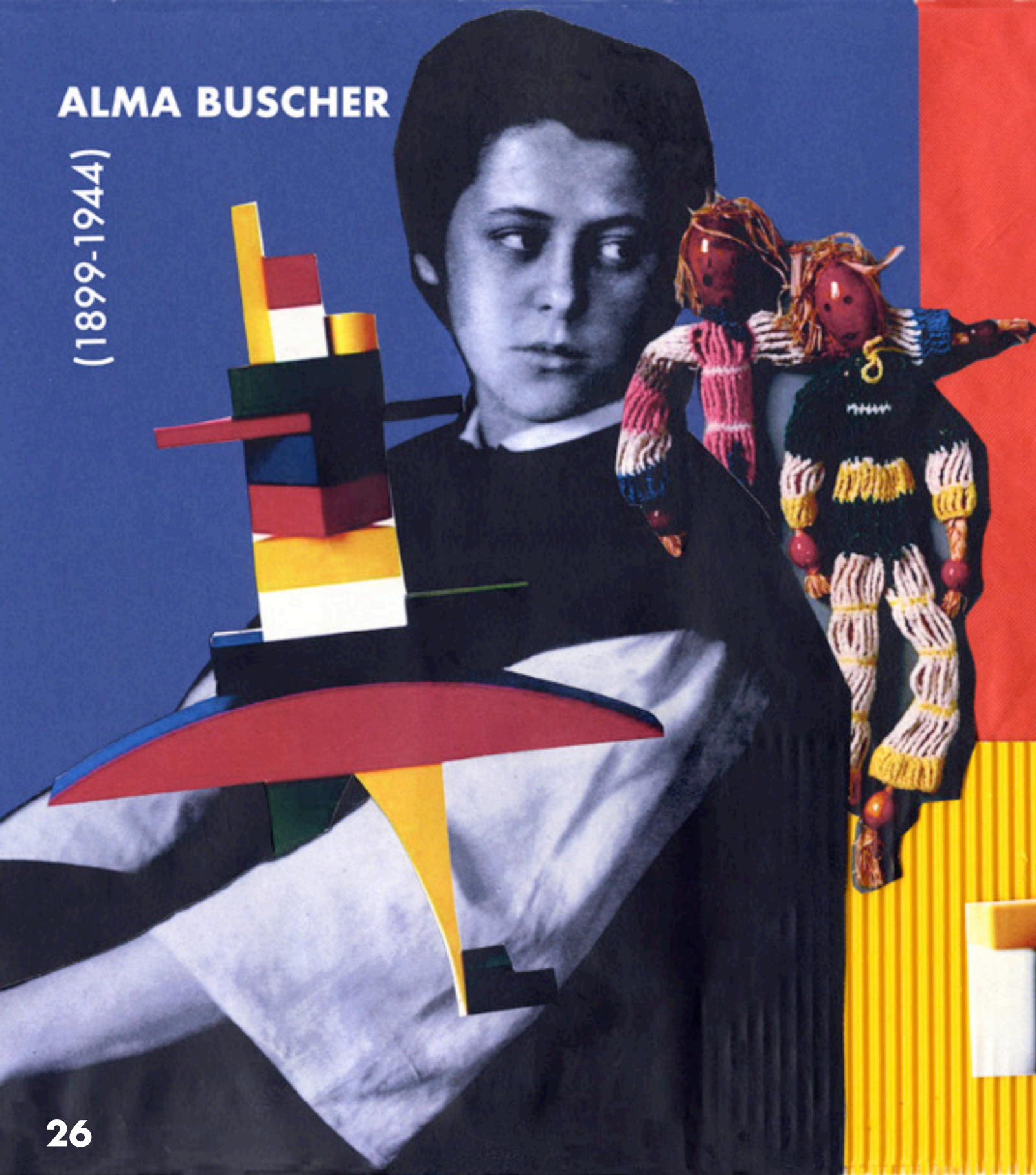
En 1932 abrió su propio taller 'Atelier for Textiles' en Berlín y cooperó con éxito con numerosas compañías.

En 1936 tuvo que cerrar su empresa debido al régimen nazi y, tras diversas complicaciones, en 1944 fue deportada al campo de concentración de Auschwitz, donde murió.



ALMA BUSCHER

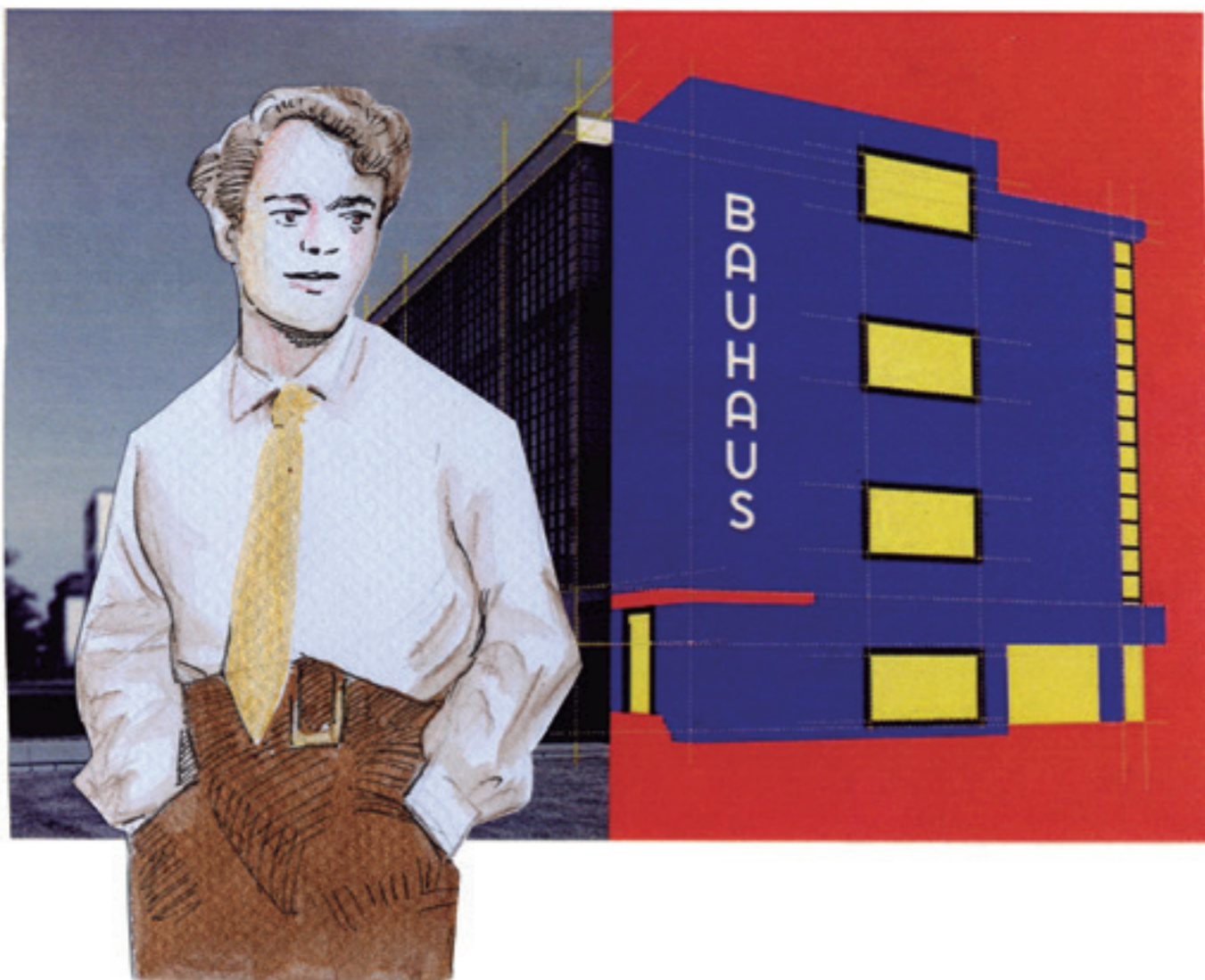
(1899-1944)



Nacida el 4 de enero de 1899 en Kreuztal (Alemania), ingresa en la Bauhaus de Weimar en 1922, formando parte del taller textil. No obstante, consiguió ser admitida en el taller de escultura de talla de madera, integrado hasta entonces solo por alumnado masculino. Son relevantes sus diseños en mobiliario infantil de la Haus am Horn, en el que se adelantó al diseño modular. Fueron muy populares sus diseños de juguetes: sobre todo el conocido juego de construcción de madera, y sus "muñecas para lanzar". Murió el 25 de septiembre de 1944 en el bombardeo aliado de Buschlag, localidad cercana a Frankfurt.

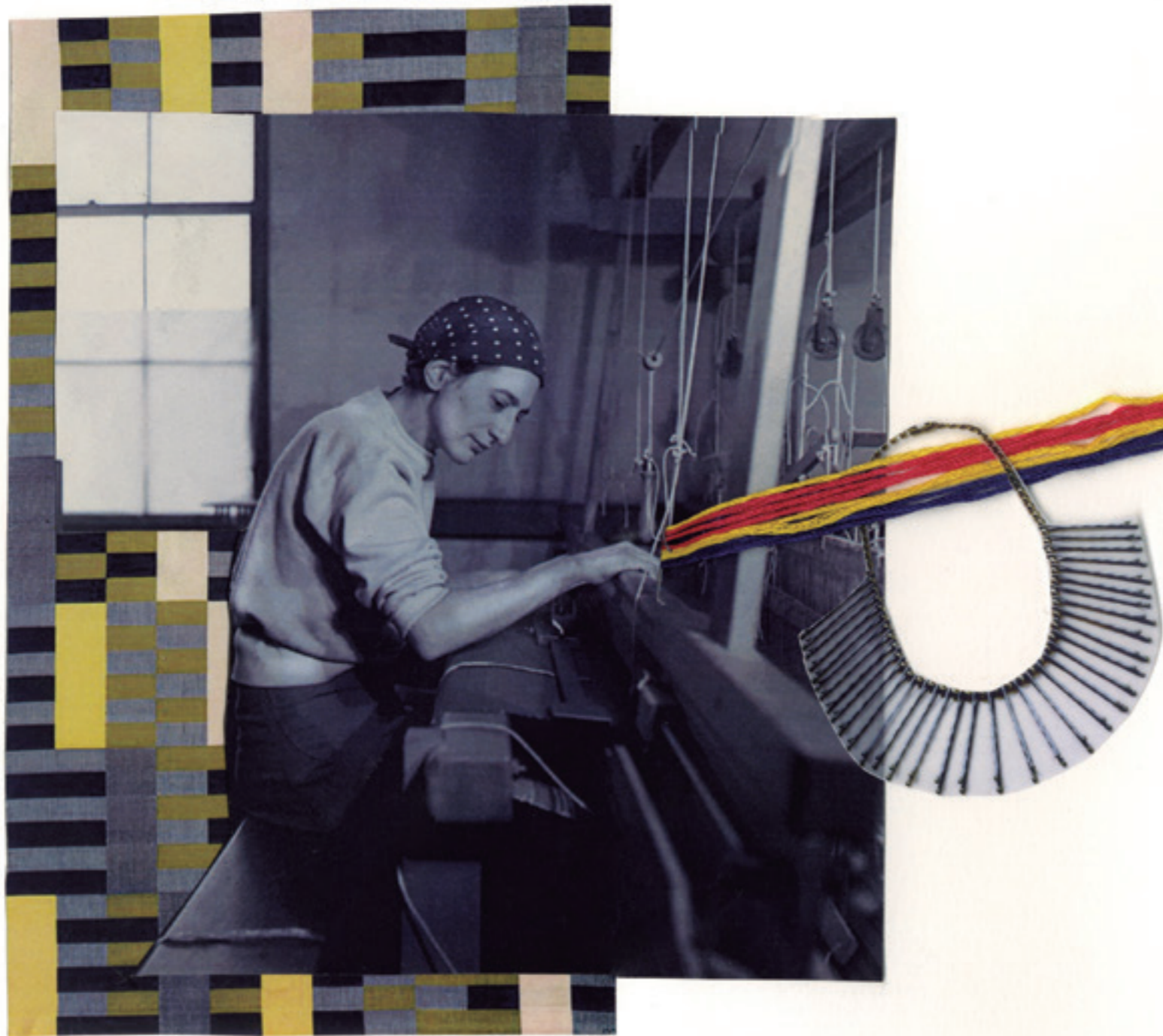
MARGARETE HEYMANN

(1899 - 1990)



Artista ceramista alemana de origen judío nacida en Colonia. Estudió en la Bauhaus Weimar y fundó su propio taller en Berlín en 1923 junto con su marido. Con la llegada de los nazis al poder y la crisis económica de 1930 huyó a Gran Bretaña. Obligada a vender la empresa por ser considerado arte degenerado fundó Greta Pottery con su segundo marido. En 1961 fue reconocida como víctima de la persecución nazi y recibió en 1985 compensación por su antigua empresa. Murió en Londres. Reconocida finalmente y muy cotizada, actualmente mucha de su obra puede verse en el museo judío de Berlín.

Anni Albers (1899-1994)



Anni Albers nació en Berlín y falleció en Orange (Conecticut, EE.UU). Fue una de las artistas más importantes de la Bauhaus. Diseñadora textil, fue pionera en la renovación de este campo. Su ideario estético irrumpió con mucha frescura en las fábricas, imprimiendo en los telares el lenguaje gráfico moderno, influencia de Paul Klee, su maestro. También destacó como pintora y en el diseño de joyas hechas con objetos cotidianos.

Lou Scheper

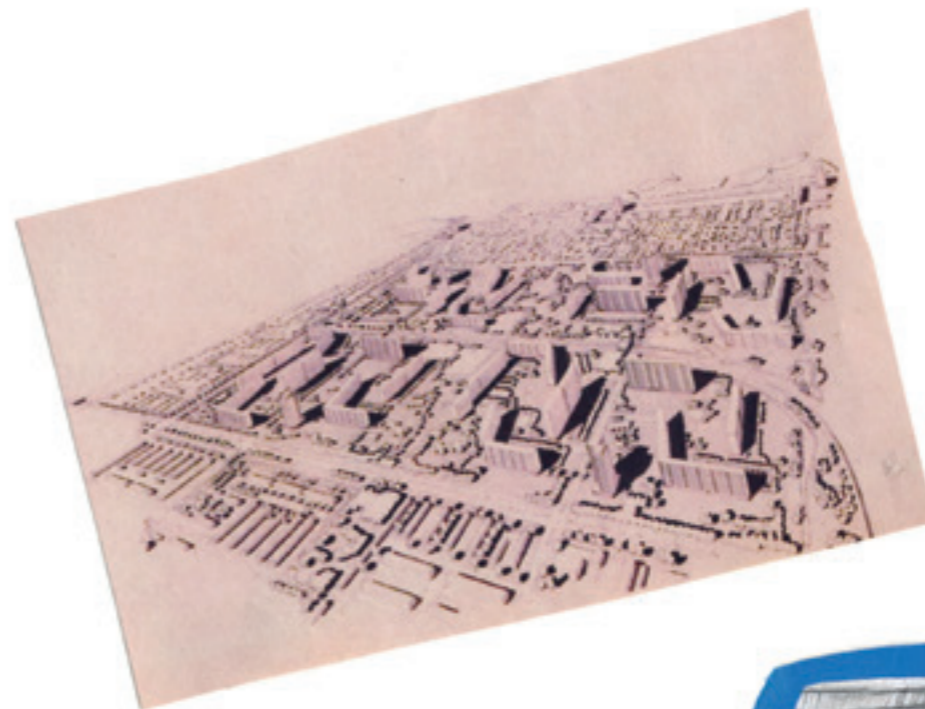
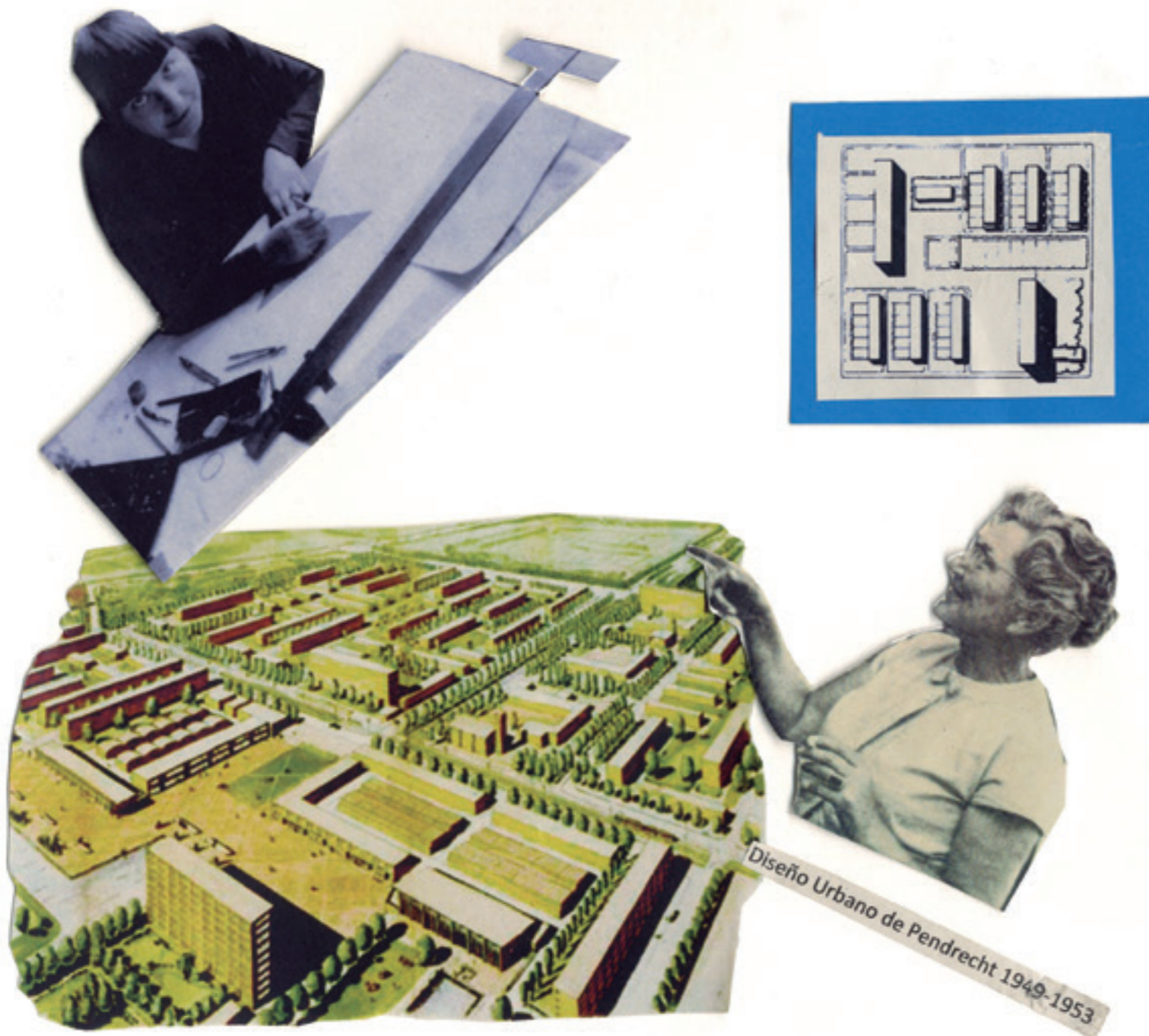


Nacida en Wesel, Alemania, en 1920 se matriculó en la Bauhaus de Weimar y en 1923 creó sus primeras imágenes y diseños. Más tarde, en 1927, trabajó en el taller de escenografía de la Bauhaus, donde diseñó y fabricó vestuarios, coreografías, decorados y marionetas para el Ballet Triádico que se estrenó en 1922 en Stuttgart.

Desde el cierre de la Bauhaus en 1933 trabajó en el diseño de varios libros infantiles, muchos de los cuales fueron publicados tras la Segunda Guerra Mundial. En la posguerra, entre 1950-1951, participó en las "exposiciones de originales de libros ilustrados". Sus obras fueron expuestas en las "Casas de América".

Finalmente, en 1957 trabajó como colorista arquitectónica, creando importantes proyectos, incluida la Filarmónica de Berlín. Murió el 11 de abril de 1976 en Berlín Occidental.

Charlotte Ida Beese (1903-1988)



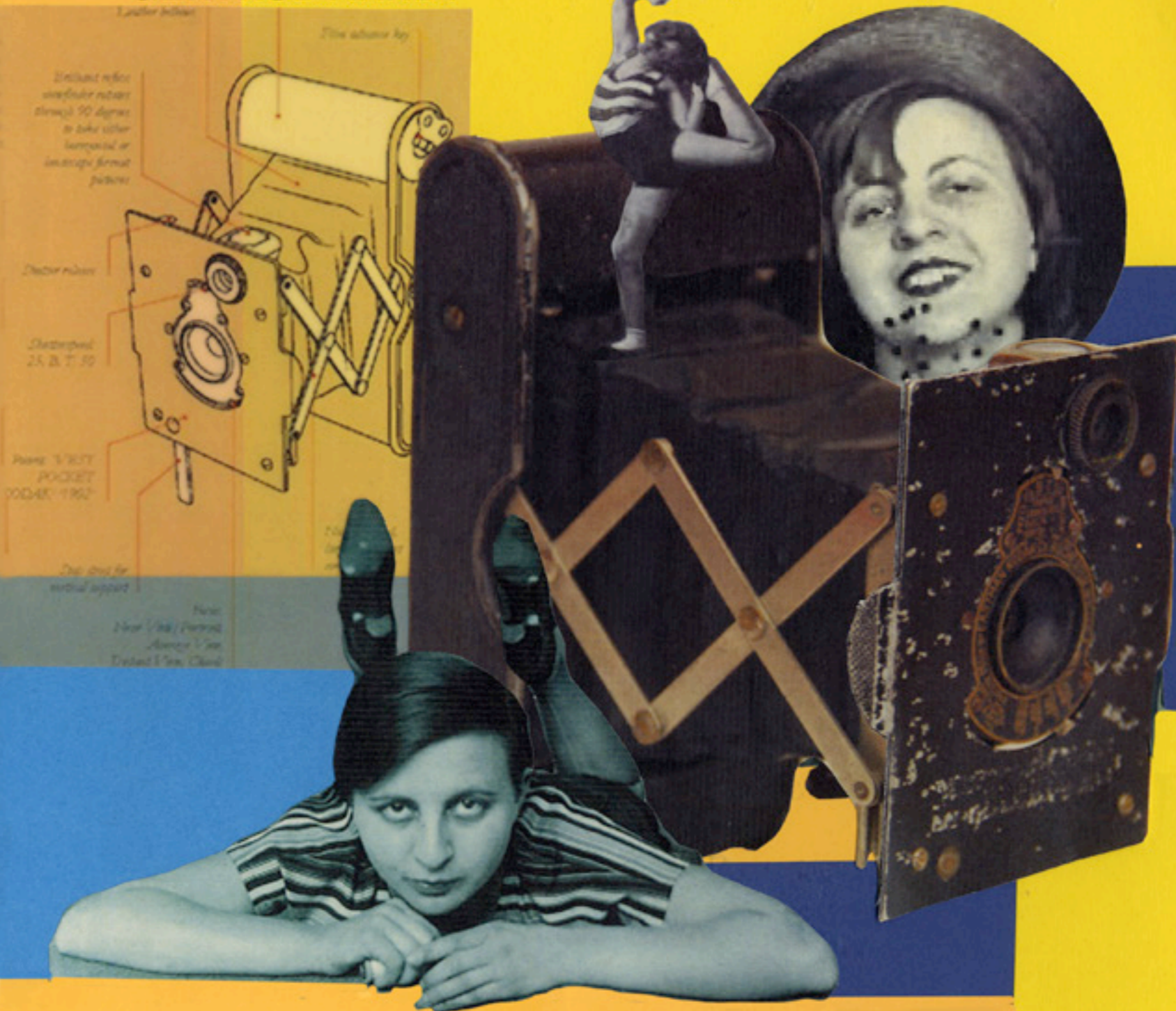
Distritos de Ommoord 1962_1977



Charlotte, más conocida como Lotte, nació en Reischicht y falleció en Polonia. Fue una arquitecta alemana, planificadora urbana, que ayudó en la reconstrucción de Rotterdam, los barrios de Ommoord y el Pendrecht, después de la Segunda Guerra Mundial. Entró en la Bauhaus en 1926. Estudió con Wassily Kandinsky, entre otros. Aunque entró como tejedora, recondujo su carrera hacia la arquitectura siendo una de las primeras mujeres en unirse al departamento Bauhaus de arquitectura en 1927. Tras dejar la escuela estuvo trabajando con Meyer y Mart Stam, con quien se casaría más tarde.

GERTRUD ARNDT

(1903-2000)



*"Solo hace falta abrir los ojos para convertirte en alguien diferente.
Solo hace falta abrir la boca para que aparezca otra..."*

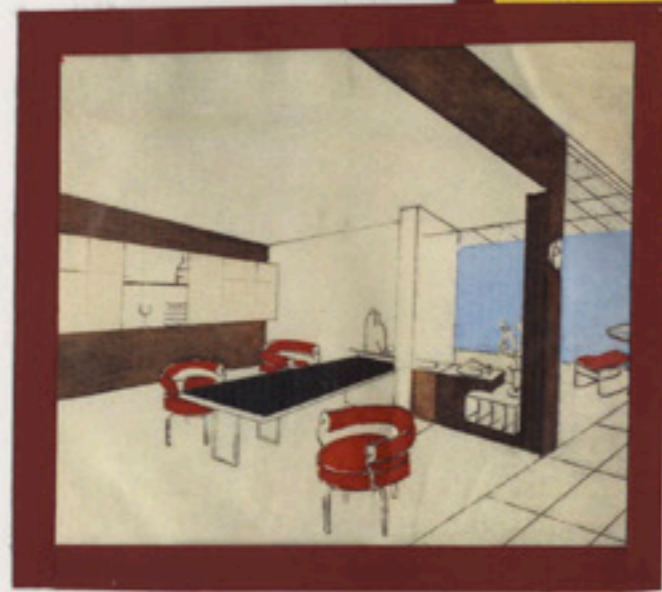
Nacida el 20 de septiembre de 1903 en Racibórz (Polonia), quiso ser arquitecta, pero acabó como la mayoría de las mujeres de la Bauhaus en el taller de textiles. Estudió en dicha escuela llegando a ser una alumna destacada. Son especialmente reseñables sus diseños de alfombras y tapices que remiten al expresionismo abstracto. Más tarde se convertiría en una gran fotógrafa, desarrollando una colección de autorretratos englobados en sus "Maskenportraits".

Falleció el 10 de julio de 2000 en Darmstadt (Alemania)



Charlotte Perriand (1903-1999)

Nació y falleció en París (Francia) donde desarrolló su carrera. Diseñadora, fue una de las impulsoras de la arquitectura moderna e industrial, colaboró como arquitecta en el estudio de Le Corbusier. Desarrolló un nuevo concepto del mobiliario de una casa para que pasaran a ser unos artefactos funcionales, vinculados a la estructura doméstica. Su estancia en Japón le llevó a incorporar en sus diseños nuevos materiales como el bambú entre otros tipos de maderas.



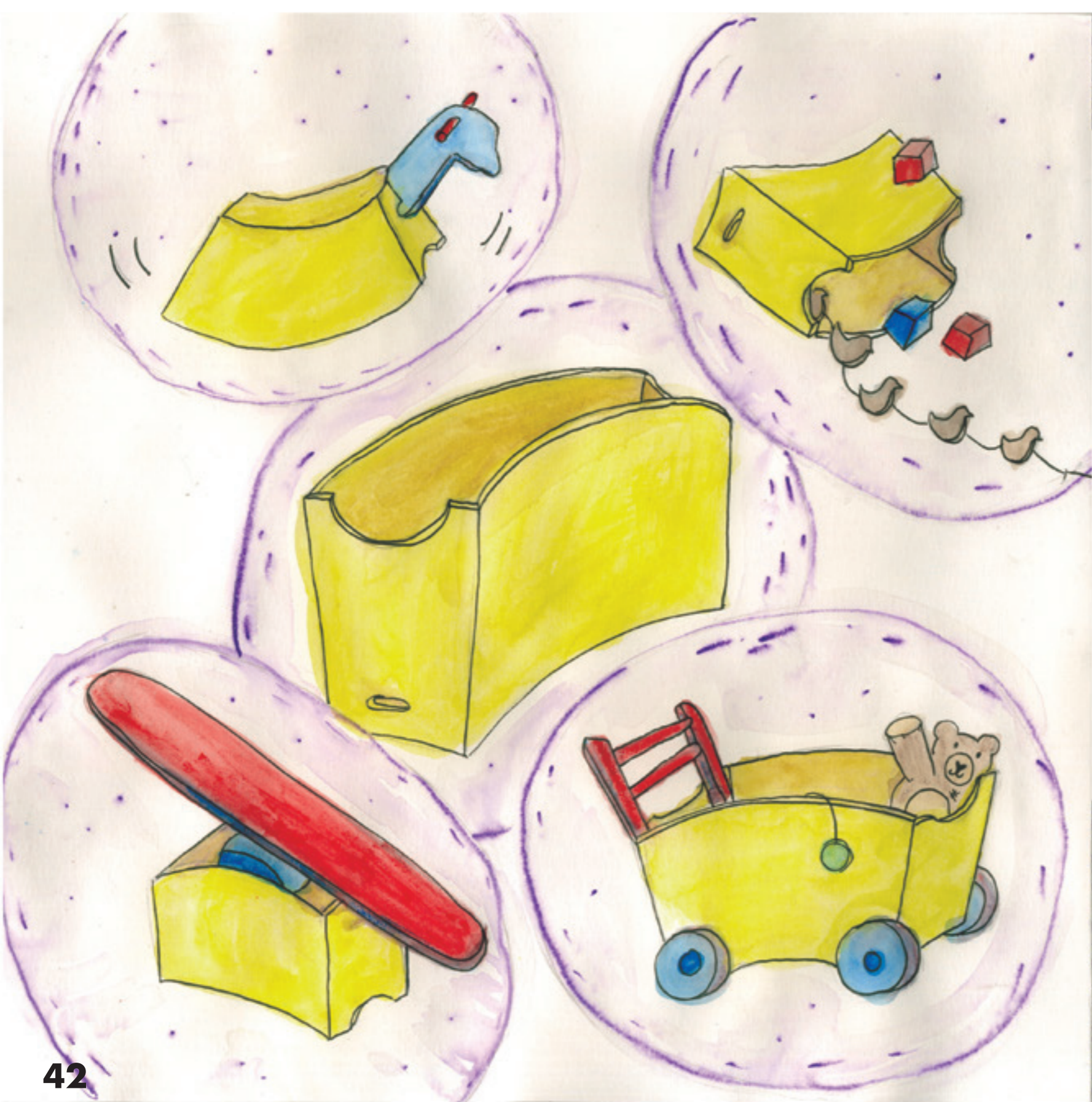
Grete Stern (1904 - 1999)



Entre sus trabajos más importantes figuran obras como la serie *Sueños*, de perspectiva feminista, realizada a base de fotomontajes, su trabajo sobre los *Aborígenes del Chaco*, así como, la realización de la fotografía de *Clementina* (primera computadora para fines científicos de Argentina).



De origen alemán y fallecida en Buenos Aires, fue una diseñadora y fotógrafa que, debido a su origen judío y tras la llegada de Hitler al poder, tuvo que emigrar a Argentina.



Wera Meyer-Waldeck (1906-1964)

Fue una destacada arquitecta nacida en Dresde, Alemania. Se formó como maestra de jardín de infancia y estudió en la Academia de Artes y Oficios de Dresde. En 1927 continuó su formación en la Bauhaus en Dessau, donde estudió arquitectura, pintura y carpintería. Trabajó en varios proyectos y compañías en Berlín, y en 1948 se estableció como arquitecta freelance y diseñadora de mobiliario. Sus diseños de muebles lúdicos infantiles son muy conocidos, así como sus viviendas con cocinas integradas en el salón. Defendía que la relación que tienen los distintos espacios de cada vivienda varía según el tipo de familia que vaya a vivir en ella. Durante el resto de su carrera continuó recibiendo encargos de arquitectura y diseño de interiores para instituciones públicas, hoteles, estudios de arquitectura, escuelas, tiendas y particulares. Murió en Bonn, Alemania, a los 57 años.



En su última etapa se vio fuertemente influenciada por gráficos, diagramas y la ingeniería química. Su obra mas famosa es "Crossing at the left border".
Fallecio El 29 de marzo de 1976 en Karlsruhe.

Margaret Leiteritz (1907-1926)

Nació en Dresden el 19 de abril de 1907. Estudió para bibliotecaria de 1918 al 1924 y trabajó en ello hasta 1928 donde lo dejó para estudiar en la Bauhaus. Después de sus estudios en esta escuela comenzó a estudiar muralismo, elementos abstractos y dibujo al natural. Durante su época en la Bauhaus, Leiteritz destacó por sus famosos papeles empapelar la pared, abasteciendo con ellos a la escuela y ganando concursos.





ARRIESGADAS es una serie de libros que rinden homenaje a mujeres que lucharon y que aportaron su vida y su trabajo para cambiar el mundo.

Merecen un lugar especial en la historia para darlas a conocer y así poder reivindicar su esfuerzo. Este serie de libros es un reconocimiento a todas ellas y forman parte de un proyecto de investigación sobre mujeres, que, con su ímpetu y sus ideas, dejaron su huella en la historia.

(2017) Arriesgadas. El inicio. Primer libro de la serie que muestra mujeres en diversos campos del conocimiento, enfrentándose a todo para poder decir por sí mismas lo que realmente querían ser y querían hacer.

(2018) Arriesgadas. Inventando el mundo. Mujeres que, con sus ideas, sus proyectos y su arrojo aportaron, no sólo conocimientos a la ciencia, sino que la enriquecieron.

(2019) Arriesgadas. Gráficas en acción. En esta publicación se ofrece una pequeña muestra de algunas de las mejores y más reconocidas diseñadoras gráficas a nivel mundial.

(2020) Arriesgadas. Tocando las estrellas. En esta publicación se da a conocer una pequeña muestra de algunas de las mejores mujeres aviadoras de la historia, no sólo tocaron el cielo, sino que, rompieron los estereotipos.

(2020) Arriesgadas. Histórias de tinta morada. Esta obra es una muestra de algunas de las mujeres pioneras en el cómic que ilustraron las primeras historias.

(2020) Arriesgadas. Derribando mitos construyendo realidades. Mujeres arquitectas que, enfrentándose a los mitos que rodean el ejercicio de su profesión, supieron dejar huella, muchas veces ocultas tras los nombres de otros...

(2020) Arriesgadas. SHHH...El silencio, su historia. En este libro se relatan 14 historias de logros, hazañas, inventos y descubrimientos de mujeres silenciadas que, con su trabajo e ingenio, cambiaron el mundo desde la sombra.

(2022) Arriesgadas. Maestras del disfraz. Es la historia de 15 mujeres que a lo largo de la historia mostraron su coraje y valentía disfrazándose de hombre, para vivir de acuerdo a sus convicciones.

(2023) Arriesgadas. Contratempo. Relata la historia de 12 arriesgadas que trabajaron por y para la música, luchando contra las imposiciones de su tiempo, que las relegaba a un papel secundario.

(2023) Arriesgadas. Nadie antes. Ellas fueron las primeras. Este libro muestra la historia de 14 mujeres que fueron pioneras en sus campos, a pesar de que sus logros se hayan intentado mantener en el anonimato.



